



АДМИНИСТРАЦИЯ ГОРОДА ПЕРМИ
ДЕПАРТАМЕНТ ЗЕМЕЛЬНЫХ ОТНОШЕНИЙ

РЕШЕНИЕ

о размещении объектов № 882 от 02.07.2018

г. Пермь, ул. Сибирская, 15

Департамент земельных отношений администрации города Перми в соответствии с пунктом 3 статьи 39.36 Земельного кодекса Российской Федерации, Положением о порядке и условиях размещения объектов на землях или земельных участках, находящихся в государственной или муниципальной собственности, на территории Пермского края без предоставления земельных участков и установления сервитутов, утвержденным постановлением Правительства Пермского края от 22.07.2015 № 478-п

разрешает ООО «Новогор Прикамье» (ИНН 5902817382, ОГРН 1035900082206, место нахождения: 614065, Пермский край, г. Пермь, ул. Свйазева, 35)

размещение объекта: размещение разгрузочного коллектора № 19 d-600 мм от точки подключения объекта (поз. 1.1 и 4.1) в жилом кв. 272 (Красные Казармы) до коллектора d-800 мм у дома № 32 по ул. Рабоче-Крестьянской

способ размещения объекта: подземный

на землях: государственная собственность на которые не разграничена

на срок: 11 месяцев

местоположение: г. Пермь, Свердловский район.

Территория, согласно схеме, расположена в зонах с особыми условиями использования территорий: охранный зона объектов электросетевого хозяйства, охранный зона тепловой трассы, приаэродромная территория аэродрома аэропорта Большое Савино.

ООО «Новогор Прикамье»:

1. Соблюдать правила охраны электрических сетей, установленные постановлением Правительства Российской Федерации от 24.02.2009 № 160 «О порядке установления охранных зон объектов электросетевого хозяйства и особых условий использования земельных участков, расположенных в границах таких зон».

2. Соблюдать типовые правила охраны коммунальных тепловых сетей, утвержденные Приказом Министерства архитектуры, строительства и жилищно-коммунального хозяйства Российской Федерации от 17.08.1992 № 197 «О типовых правилах охраны коммунальных тепловых сетей».

3. Соблюдать правила охранных зон воздушного пространства, установленные постановлением Правительства Российской Федерации от 11.03.2010 № 138 «Об утверждении Федеральных правил использования воздушного пространства Российской Федерации».

4. В соответствии с пунктом 7(2) Положения о порядке и условиях размещения объектов на землях или земельных участках, находящихся в государственной или муниципальной собственности, на территории Пермского

края без предоставления земельных участков и установления сервитутов, утвержденного постановлением Правительства Пермского края от 22.07.2015 № 478-п, представить в департамент земельных отношений администрации города Перми в течении 1 месяца с момента размещения объектов материалы контрольной геодезической съемки размещенных объектов на бумажном и электронном носителях на безвозмездной основе.

В соответствии со статьей 201 Закона Пермского края от 14.09.2011 № 805-ПК «О градостроительной деятельности в Пермском крае» ООО «Новогор Прикамье»:

1. Не позднее, чем за 10 рабочих дней до начала строительства и реконструкции безвозмездно передать в департамент градостроительства и архитектуры администрации города Перми один экземпляр копий разделов проектной документации, предусмотренных пунктом 1 части 12 статьи 48 Градостроительного кодекса Российской Федерации.

2. В течение 10 рабочих дней после окончания работ по строительству, реконструкции безвозмездно передать в департамент градостроительства и архитектуры администрации города Перми схему, отображающую расположение объекта и сетей инженерно-технического обеспечения, подписанную ООО «Новогор Прикамье».

Приложение:

Схема предполагаемых к использованию земель или части земельного участка с координатами поворотных точек границы земельного участка (на 1 л. в 1 экз.).

Заместитель начальника отдела
предоставления земельных участков

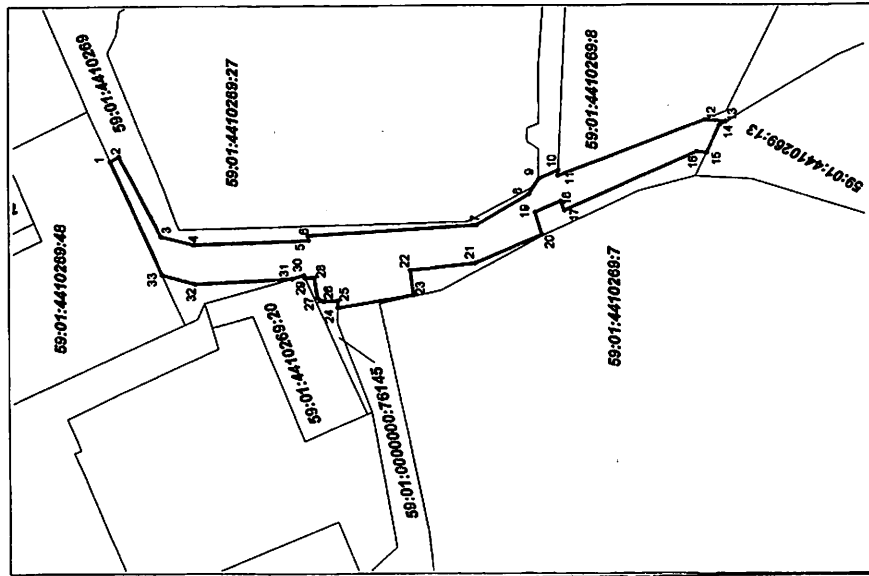


Н.М. Санникова

Схема предполагаемых к использованию земель или части земельного участка

Объект: Реконструкция разрушенного сооружения №19 д-500 м от точки подстанции объекта (поп. 1, 1 и 4, 1) в жилом кв. 272 (фактически Казармы) до коллектора д-500 м
Улица №32 по ул. Рабочее поле
Местоположение: 4121 км
Площадь земель: 4121 км
Категория земель: земли населенных пунктов
Вид разрешенного использования:

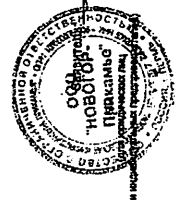
Каталог координат в м		Система координат МСК-89	
№	Х	У	
1	519432.61	223370.03	от 1 точки до 10 точек - муниципальные земли.
2	519430.28	223370.28	от 10 точек до 12 точек - земельный участок с кадастровым номером 59-01-4410269-8.
3	519415.12	223365.58	от 12 точек до 13 точек - муниципальные земли.
4	519415.12	223365.58	от 13 точек до 15 точек - земельный участок с кадастровым номером 59-01-4410269-13
5	519430.13	223368.01	от 15 точек до 24 точек - муниципальные земли.
6	519430.33	223365.05	от 24 точек до 25 точек - земельный участок с кадастровым номером 59-01-0000000-76145.
7	519430.33	223365.05	от 25 точек до 29 точек - земельный участок с кадастровым номером 59-01-4410269-20;
8	519421.49	223369.76	от 29 точек до 31 точки - муниципальные земли.
9	519418.09	223370.04	от 31 точки до 33 точек - муниципальные земли.
10	519413.60	223370.27	от 33 точек до 43 точек - земельный участок с кадастровым номером 59-01-4410269-14;
11	519413.67	223370.78	от 43 точек до 45 точек - земельный участок с кадастровым номером 59-01-0000000-77018;
12	519274.34	223371.68	от 45 точек до 51 точки - муниципальные земли.
13	519268.72	223371.68	от 51 точки до 53 точек - земельный участок с кадастровым номером 59-01-4410269-4233;
14	519270.37	223371.68	от 53 точек до 56 точек - муниципальные земли.
15	519273.84	223371.68	от 56 точек до 34 точек - земельный участок с кадастровым номером 59-01-4410269-13;
16	519276.61	223371.68	
17	519311.97	223370.25	
18	519313.00	223369.68	
19	519319.63	223369.08	
20	519317.68	223367.64	
21	519317.68	223367.64	
22	519352.27	223367.64	
23	519352.43	223367.18	
24	519372.44	223369.77	
25	519372.42	223369.77	
26	519376.17	223369.52	
27	519377.83	223369.42	
28	519376.05	223367.65	
29	519381.13	223367.42	
30	519381.44	223367.42	
31	519384.59	223367.42	
32	519410.11	223367.18	
33	519419.80	223367.62	
34	519417.47	223365.55	
35	519401.35	223369.21	
36	519401.35	223369.22	
37	519413.64	223365.15	
38	519413.64	223365.03	
39	519424.33	223365.43	
40	519424.33	223365.43	
41	519476.54	223365.89	
42	519473.25	223361.02	
43	519472.10	223361.81	
44	519471.08	223367.44	
45	519500.83	223365.01	
46	519500.83	223365.01	
47	519500.83	223365.01	
48	519500.83	223365.01	
49	519500.83	223365.01	
50	519500.83	223365.01	
51	519500.83	223365.01	
52	519500.83	223365.01	
53	519500.83	223365.01	
54	519500.83	223365.01	
55	519500.83	223365.01	
56	519500.83	223365.01	



Масштаб 1:1000

Условные обозначения

- граница земель, предлагаемых к использованию
- граница кадастрового квартала
- граница смежного земельного участка
- 59-01-4410269-14 — кадастровый номер земельного участка
- 59-01-4410269-15 — кадастровый номер земельного участка
- 59-01-4410269-13 — кадастровый номер земельного участка
- 59-01-4410269-27 — кадастровый номер земельного участка
- 59-01-4410269-48 — кадастровый номер земельного участка
- 59-01-4410269-77018 — кадастровый номер земельного участка
- 59-01-4410269-5859 — кадастровый номер земельного участка
- 59-01-4410269-5879 — кадастровый номер земельного участка



Подпись, расшифровка подписи
Верио